



# **ACCESO A LOS SERVICIOS DEL SISTEMA DE COMPROBANTES FISCALES EN PAPEL**

**SICOFI – Validador de Comprobantes Fiscales en Papel**

**MANUAL DE USUARIO**

**ENERO 2011**



**SECRETARIA DE HACIENDA Y CRÉDITO PÚBLICO (SHCP)**

**SERVICIO DE ADMINISTRACIÓN TRIBUTARIA (SAT)**

**SICOFI – Validador de Comprobantes Fiscales en Papel VERSIÓN 1.0**

**ENERO DE 2011**

## INDICE

<b>1. INTRODUCCIÓN.....</b>	<b>4</b>
<b>2. ANTECEDENTES .....</b>	<b>4</b>
<b>3. OBJETIVOS DEL SICOFI VERIFICACION .....</b>	<b>4</b>
<b>4. CARACTERÍSTICAS DEL SISTEMA .....</b>	<b>5</b>
REQUERIMIENTOS .....	5
<b>5. OPERACIÓN DEL SISTEMA.....</b>	<b>6</b>
<b>MODULO DE VERIFICACIÓN DE COMPROBANTES FISCALES.....</b>	<b>6</b>
<b>VERIFICACIÓN DE COMPROBANTES EN PAPEL .....</b>	<b>6</b>
<b>VERIFICACIÓN MEDIANTE CÓDIGO DE BARRAS BIDIMENSIONAL .....</b>	<b>9</b>
<b>VERIFICACIÓN MASIVA DE COMPROBANTES FISCALES .....</b>	<b>10</b>



## **1. INTRODUCCIÓN**

Este documento tiene como finalidad facilitar la verificación de comprobantes fiscales impresos, así mismo su ingreso a la información correspondiente y comprobar que los comprobantes fiscales que posee, fueron autorizados por el SAT. Dicha verificación permitirá leer la información necesaria a través de la lectura de un código de barras bidimensional.

## **2. ANTECEDENTES**

A partir del 1 de enero del 2011, el contribuyente que requiera validar los comprobantes fiscales impresos con CBB que posee, podrá validar los comprobantes al leer un código de barras bidimensional a través de un dispositivo lector o a través de una carga masiva por medio de un archivo de texto con un formato definido.

## **3. OBJETIVOS DEL SICOFI VERIFICACION**

Ofrecerle al contribuyente la funcionalidad de validar un comprobante fiscal impreso de forma manual, o por medio de la lectura de un código de barras bidimensional, así como la validación masiva a través de la carga de un archivo de texto.

## 4. CARACTERÍSTICAS DEL SISTEMA

### REQUERIMIENTOS

#### Equipo mínimo:

- Computadora personal (PC) o laptop.
- Monitor SVGA a color
- Procesador Pentium® IV a 1.7 GHZ o superior.
- 512 MB de memoria RAM o superior dependiendo del sistema operativo.
- Sistema operativo Microsoft Windows® XP con ultimas versiones de service pack instaladas
- Espacio en disco duro total de 500 MB.
- Internet Explorer 7 o superior.

#### Conocimientos del usuario:

- Manejo básico de equipo de cómputo.
- Sistema operativo Windows.

#### Usuarios del sistema

- Todo publico

## 5. OPERACIÓN DEL SISTEMA

### MODULO DE VERIFICACIÓN DE COMPROBANTES FISCALES

Ingresar a la siguiente


[https://www.consulta.sat.gob.mx/SICOFI\\_WEB/ModuloSituacionFiscal/VerificacionComprobantes.asp](https://www.consulta.sat.gob.mx/SICOFI_WEB/ModuloSituacionFiscal/VerificacionComprobantes.asp) y se mostrará la pantalla de verificación.

### VERIFICACIÓN DE COMPROBANTES EN PAPEL

Si se selecciona la opción “Verificación de comprobantes en papel se podrá ingresar la información para la validación de forma manual.

Como se muestra a continuación:

The screenshot shows the SICOFI web application interface. At the top left is the SICOFI logo. The main title is "Servicio de Verificación de Comprobantes Fiscales Impresos". Below this, there are two radio buttons: "Verificación de Comprobantes en Papel" (selected) and "Verificación mediante Código de Barras Bidimensional". A form with five fields is displayed: "RFC del Emisor:" (text input), "Comprobante Fiscal:" (dropdown menu with "SELECCIONE..." selected), "Serie:" (text input), "Folio del Comprobante:" (text input), and "Número de Aprobación:" (text input). Below the form are three buttons: "Verificación masiva de comprobantes fiscales" (with a magnifying glass icon), "Consultar" (with a magnifying glass icon), and "Limpiar" (with a trash can icon). A faint watermark of a 2D barcode is visible in the background.

Una vez ingresado los datos dar clic en el botón  , y desplegará la información resultante de la validación.


Todos los campos de la pantalla son requeridos y en caso de que falte alguno se mostrará alguno de los siguientes mensajes:




This screenshot shows the same SICOFI web application interface as the previous one, but with an error message displayed. The "RFC del Emisor:" field contains the text "AAAA431003CW8". The "Comprobante Fiscal:" dropdown menu is still set to "SELECCIONE...". A "Windows Internet Explorer" dialog box is overlaid on the form, containing a yellow warning triangle icon and the text "Por favor seleccione un tipo de comprobante." with an "OK" button at the bottom right. The "Consultar" button is highlighted with a green plus sign, indicating it was the button clicked to trigger the error.

## SICOFI – Validador de Comprobantes Fiscales en Papel

- Verificación de Comprobantes en Papel  
 Verificación mediante Código de Barras Bidimensional


RFC del Emisor:	AAAA431003CW8
Comprobante Fiscal:	FACTURAS
Serie:	
Folio del C	
Número de	




 Falta Capturar el Folio del Comprobante.

 Verificación masiva de comprobantes fiscales    Consultar    Limpiar

- Verificación de Comprobantes en Papel  
 Verificación mediante Código de Barras Bidimensional

RFC del Emisor:	AAAA431003CW8
Comprobante Fiscal:	FACTURAS
Serie:	
Folio del C	
Número de	

 Debes Capturar el Numero de Aprobacion.

 Verificación masiva de comprobantes fiscales    Consultar    Limpiar

Si los datos se han capturado correctamente y la validación tiene un resultado negativo se mostrará la siguiente pantalla:

**SICOFI**  
Sistema Integrado de Comprobantes Fiscales

**Servicio de Verificación de Comprobantes Fiscales Impresos**

Verificación de Comprobantes en Papel  
 Verificación mediante Código de Barras Bidimensional


RFC del Emisor:	AAAA431003CW8
Comprobante Fiscal:	FACTURAS
Serie:	
Folio del Comprobante:	
Número de Aprobación:	

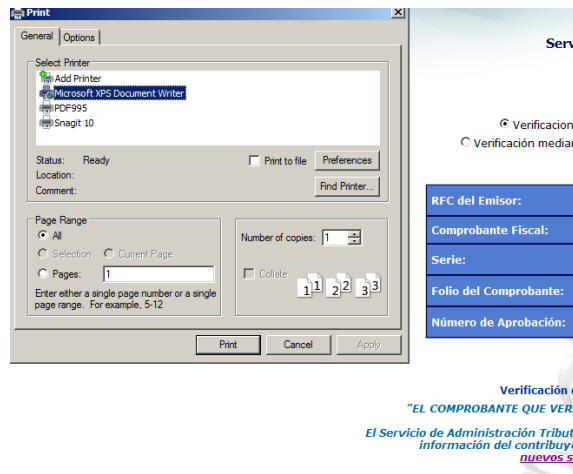
**Verificación de Comprobantes Fiscales**  
**"EL COMPROBANTE QUE VERIFICÓ ES PRESUMIBLEMENTE APÓCRIFO"**

*El Servicio de Administración Tributaria lo invita a denunciar este hecho enviado la información del contribuyente y del comprobante a través de los [nuevos servicios por Internet](#).*

*Si lo prefiere puede llamar y presentar su denuncia al 01 800 INFOSAT (01 800 463 67 28) de lunes a sábado de 8:00 a 21:00 hrs.*

## SICOFI – Validador de Comprobantes Fiscales en Papel

Este resultado se puede imprimir seleccionando el botón  que aparece al final de la pantalla y al hacer esto, se mostrará el asistente de impresión como se muestra a continuación:



De lo contrario, si la validación es positiva se mostrará la siguiente pantalla:

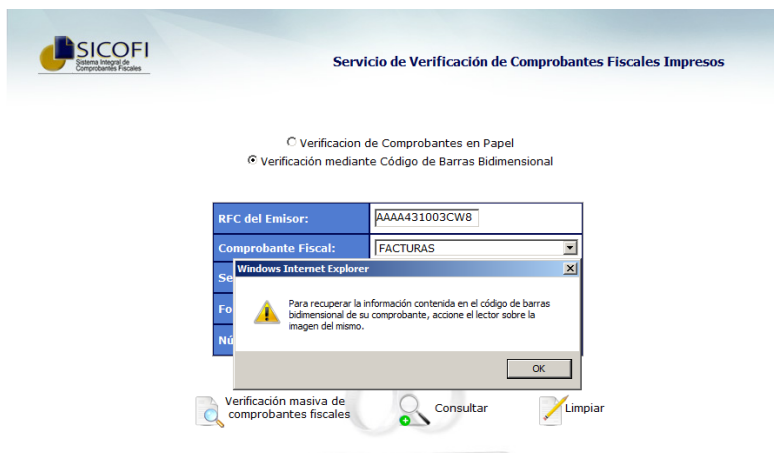


En esta pantalla también aparece la opción de imprimir, seleccionando el mismo botón Imprimir como se mostró en la pantalla de rechazo.

## VERIFICACIÓN MEDIANTE CÓDIGO DE BARRAS BIDIMENSIONAL

Si se selecciona la opción “Verificación mediante código de barras bidimensional” se podrá ingresar la información para la validación leyendo los datos del código de barras bidimensional por medio de un dispositivo lector.

Al seleccionar dicha opción se mostrará el siguiente mensaje:




En el mensaje se indica al usuario que debe leer el código de barras que se muestra en el acuse de aprobación obtenido en su acuse de folios:



Al realizar la lectura se llenarán los campos automáticamente de:

- RFC del Emisor.
- Serie.
- Número de Aprobación.

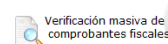
y será necesario seleccionar el Comprobante Fiscal, e ingresar el Folio del Comprobante posteriormente seleccionar el botón  Consultar, seguido de esto se mostrará el mensaje de aprobación o de rechazo igual que los que se mostraron anteriormente.

## VERIFICACIÓN MASIVA DE COMPROBANTES FISCALES

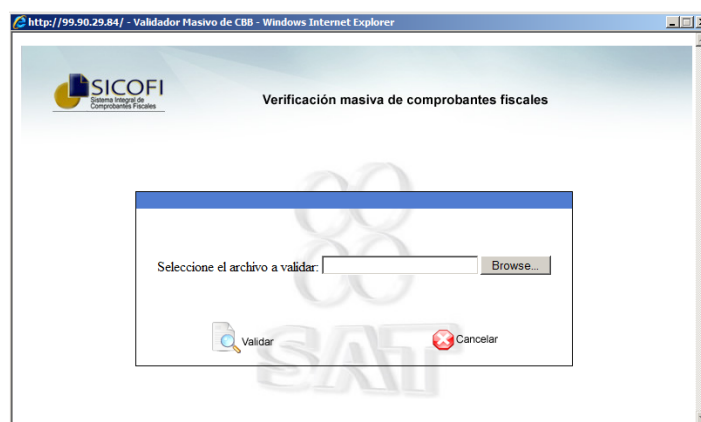
La definición del layout o formato para la validación masiva es la siguiente:

DATOS	TIPO DE DATO Y LONGITUD
Número Consecutivo	Caracteres numéricos respetando el consecutivo iniciando en 1. El valor máximo se deberá determinar conforme al número máximo de registros definido por el diseño de la infraestructura tecnológica actual
RFC del Emisor	12 o 13 posiciones alfanuméricos
Tipo de comprobante fiscal	En base al catálogo de comprobantes fiscales mostrados en el actual servicio de verificación de comprobantes fiscales manual de uno a uno.
Serie	De 0 a 10 caracteres alfabéticos
Folio del comprobante	Valores permitidos del 1 al 2147483647
No de aprobación	Valores permitidos del 1 al 2147483647

Si se selecciona el botón “Verificación masiva de comprobantes fiscales” se mostrará la siguiente pantalla:



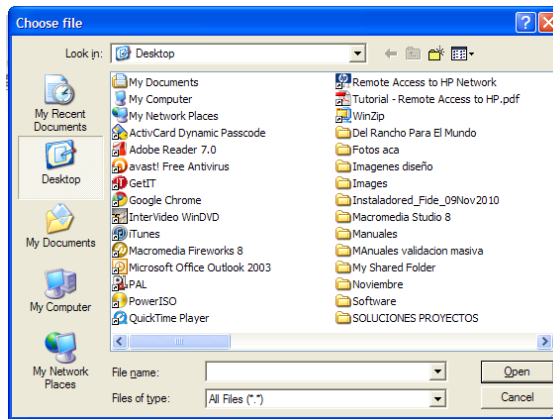
se



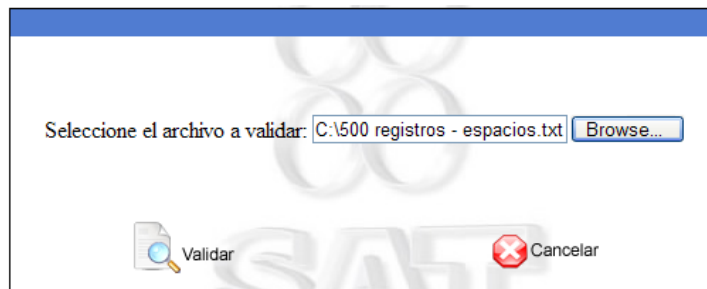
En esta pantalla será necesario cargar el archivo de texto que contiene la información de carga masiva para su verificación.

Al seleccionar el botón Browse se mostrará la siguiente pantalla:

## SICOFI – Validador de Comprobantes Fiscales en Papel



Aquí deberá buscar el archivo que contiene la información de la validación masiva, una vez seleccionado, se mostrará la siguiente pantalla:

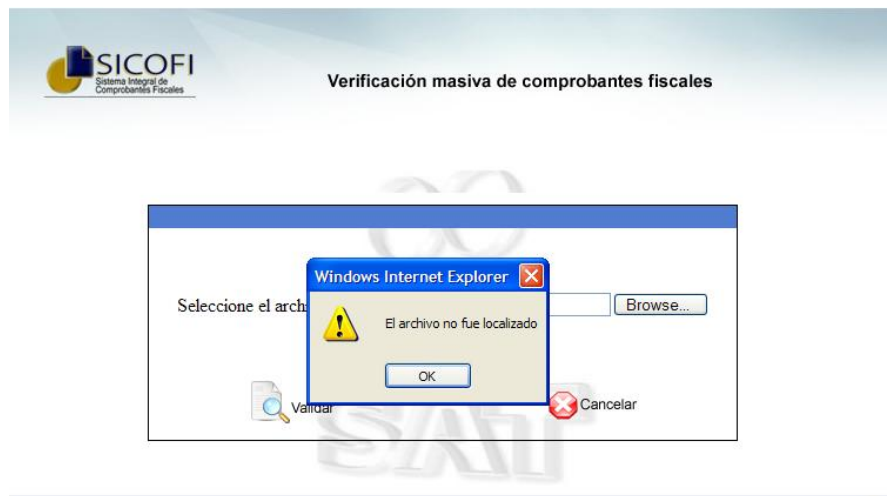


En la cual deberá seleccionar el botón Validar para iniciar el proceso y el sistema mostrará la pantalla de espera mientras se realiza la validación, dicha pantalla debe verse como sigue:



Si se encuentran errores en el archivo, dependiendo del error se mostrará cualquiera de los siguientes mensajes:

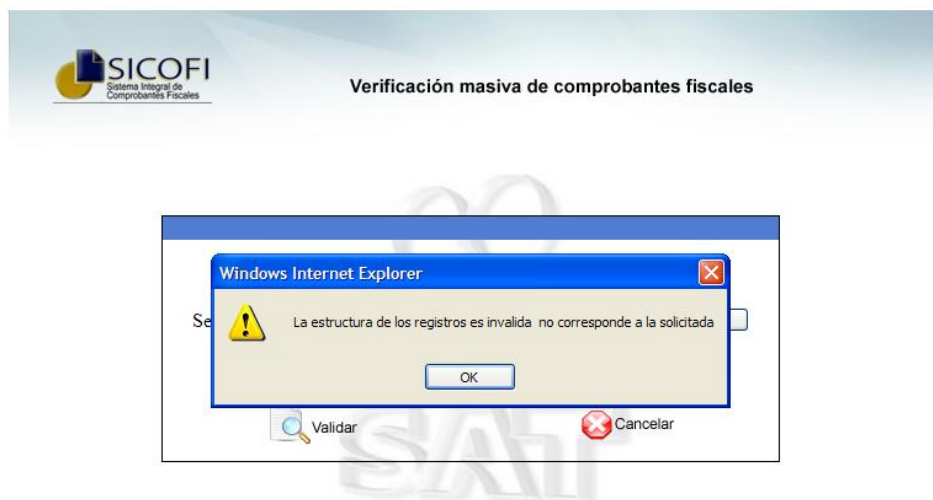
## SICOFI – Validador de Comprobantes Fiscales en Papel



Quando el archivo no se encuentra en la ruta especificada

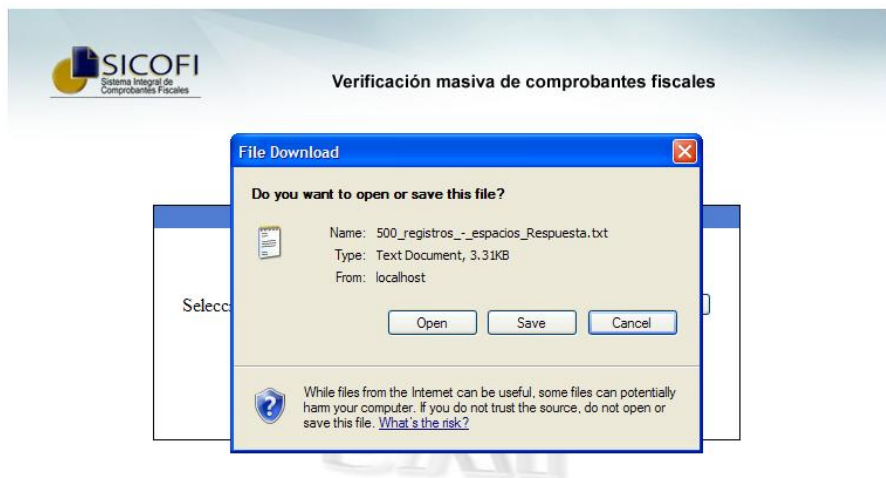


Quando el archivo no es un archivo de texto

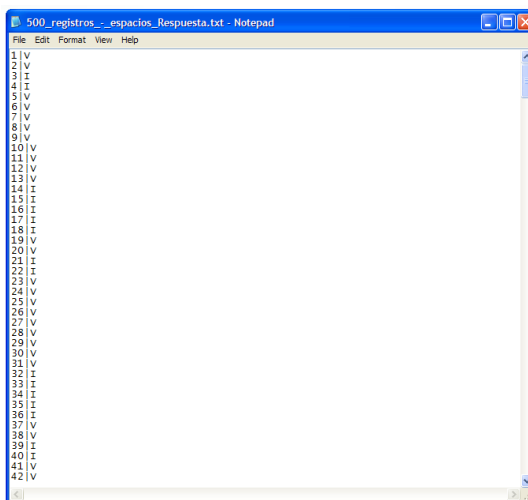


Quando el archivo no tiene la estructura necesaria.

Si el sistema no encontró errores en el archivo, una vez finalizada la validación el sistema envía un mensaje como el siguiente:



Este mensaje guarda la respuesta de la validación masiva, para guardar o solo abrir el archivo generado, seleccionando el botón Open o el botón Save dependiendo de la acción que desee realizar. Dicho archivo se verá similar a la siguiente pantalla:



## SICOFI – Validador de Comprobantes Fiscales en Papel

El layout tiene la siguiente definición:

DATOS	TIPO DE DATOS Y LONGITUD
Consecutivo	Caracteres numéricos respetando el consecutivo iniciando en 1. El valor máximo se deberá determinar conforme al número máximo de registros definido por el diseño de la infraestructura tecnológica actual
Código de respuesta	Presentar “V” para los casos en los que el resultado de la validación sea “Folio registrado en los controles del SAT”. Presentar “I” para los casos en los que el resultado de la validación sea “Folio no registrado en los controles del SAT”. Presentar “IE” para los casos en los que el resultado de la validación sea invalida por un error en el formato o estructura del registro.